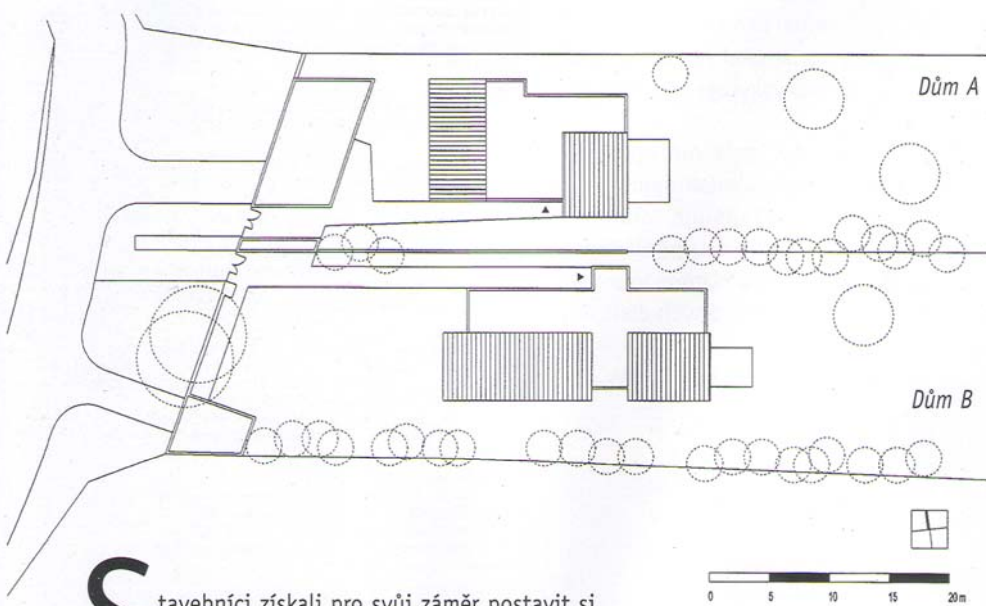


DVA SOUROZENCI, DVA DOMY

KDYŽ SI KUPUJEME PARCELU, JEN MÁLOKDY VÍME, KOHO BUDEME MÍT ZA SOUSEDY. NĚKDY SE SOUSEDI MOHOU STÁT DOBRÝMI PŘÁTELI, JINDY NEPŘÁTELI NA ŽIVOT A NA SMRT. OVŠEM V DRUHÉM PŘÍPADĚ JE LEPŠÍ IHNEDE SE RADĚJI I Z NOVĚ POSTAVENÉHO DOMU OdstěHOVAT. NA JISTOTU VSADILY DVĚ RODINY DVOU SOUROZENCŮ, KTEŘÍ SE ROZHODLI BÝT SOUSEDY. ABY SE OBĚMA RODINÁM DOBRĚ A SPOKOJENĚ BYDLELO, POŽÁDALI O RADU ARCHITEKTY JIŘÍHO KNESLA A JAKUBA KYNČLA.



Stavebníci získali pro svůj záměr postavit si vlastní rodinný dům nejkrásnější parcelu v jedné jihomoravské obci. Pozemek se dvěma staletými lípami leží na okraji

vesnice a přiléhá k záhumenní cestě. Nabízí "ladovský" pohled na blízký kostel se hřbitovní alejí lemovanou topoly. Samotná parcela, bývalá farská zahrada, byla původně zastavěna velkou stodolou, ve zbývajících částech je ovocný sad.

Obě rodiny si přály jednoduché bydlení, kde však vnitřní obytný prostor bude propojen se zahradou. Architekti se proto při návrhu snažili využít prostorových kvalit zahrady a jejího okolí, orientace ke světovým stranám a zohlednili i skutečnost, že oba domy si chtějí stavebníci postavit vlastníma rukama. Omezujícím faktorem byly pouze poměrně malé šířky obou stavebních parcel, které vznikly rozpůlením původní zahrady.

Oba domy jsou navrženy tak, aby se časem ztratily v zeleni zahrady. Jedná se





o jednoduché jednopodlažní stavby s logickým vnitřním uspořádáním. Objekty jsou rozděleny na dva objemy obytných místností s pultovými střechami (obytný prostor a ložnicová část), které jsou spojeny nízkým hranolem sociálního zařízení. Obytné prostory zahrnují obývací pokoje, jídelny a kuchyně, součástí vnitřního obytného prostoru je díky proskleným stěnám také zahrada. Velkou pozornost autoři věnovali práci se světlem uvnitř objektu.



Obytný prostor je prosvětlen ze tří stran, čtvrtá strana, tepelně exponovaná jižní fasáda, zůstala bez oken. Severní bazilikální okno je zárukou dostatečného prosvětlení interiéru. Větší výška vnitřního prostoru pod pultovou střechou umožňuje velmi variabilní využití ložnic, především dětských pokojů. Důležitým prvkem návrhu je optické propojení s okolní zástavbou, v jednom objektu je využito krásného pohledu na část obce s okolní zvlněnou krajinou, v druhém pak na kostel.

Stavební řešení je ovlivněno co možná nejmenší technickou náročností. Budou použity tradiční materiály a aplikovány stavební detaily charakteristické pro místní zástavbu. Nosné stěny i příčky jsou plánovány keramické, část vnitřních konstrukcí bude vyzděna z očištěných starých cihel (bez omítnutí). Nosná konstrukce stropů a střech je plánována dřevěná trámová, krytinu pultových

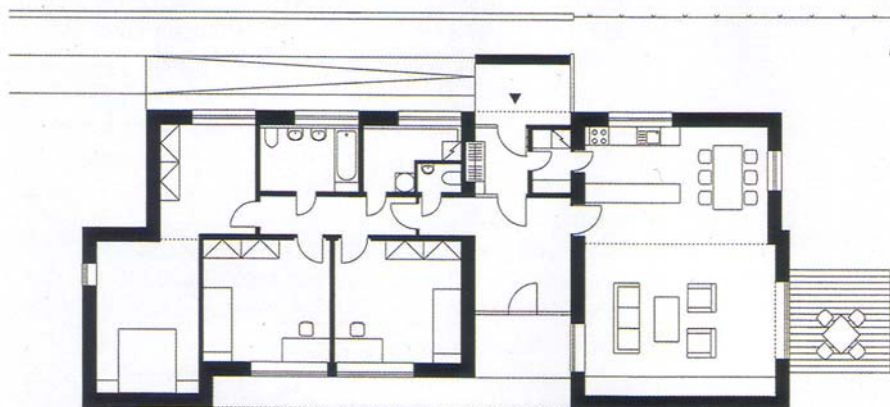


střech utvoří pálené tašky. Výrazným materiálem v interiéru staveb se stane samozřejmě dřevo. Bude použito od okenních ráků přes podhledy pultových střech až po podlahy. V mokřých provozech je navržena keramická dlažba.



Dubové fošny ozdobí venkovní terasy. Venkovní i vnitřní omítky budou hladké, nalíčené v interiéru na bílo, exteriér zvýrazní světlé šedá fasádní barva. Některé části objektů zkrášlí lícové cihly. Oplechování vyřeší měděný plech. Domy budou vytápěny plynovým kotlem a radiátory.

(red)



Dům B

Autoři projektu: Jiří Knesl, Jakub Kynčl
Kontakt: tel. 541 210 037

Dům A
Zastavěná plocha: 158 m²
Užitná plocha: 125 m²
Obestavěný prostor: 639 m³
Předpokládané náklady: 2 mil Kč

Dům B
Zastavěná plocha: 182 m²
Užitná plocha: 145 m²
Obestavěný prostor: 745 m³
Předpokládané náklady: 2,2 mil Kč