



## BYTOVÝ DŮM PROSTĚJOV APARTMENT BLOCK, PROSTĚJOV

**Bytový dům, Olomoucká 17, Prostějov**  
**Apartment block, Olomoucka 17, Prostějov**

Investor: ONE V, s. r. o.

Autor *Architects*: Knesl + Kynčl architekt /  
Jiří Knesl, Jakub Kynčl, Kristýna Casková,  
Klára Michálková, Václav Štojdil

Spolupráce *Collaboration*: Jiří Janoušek / PROMED  
Brno, spol. s r. o. (prováděcí projekt); Pavel Hladík  
/ Hladík a Chalivopulos, s. r. o. (statika); Jitka Špon-  
drová (požárně-bezpečnostní řešení); Dušan Variš  
(ZTI, vytápění); Pavel Dočekal / KOMP, s. r. o. (elek-  
troinstalace); Ivona Burešová / KLIMAKOM, s. r. o.  
(klimatizace); Milan Tesař (hluk); Milan Zezula  
(dopravní řešení); Michal Obrtel (rozpočet)

Generální dodavatel stavby *General contractor*:  
ŽPSV, a. s.

Projekt *Design work*: 2006-2007

Realizace *Building work*: 2008-2010

Plocha pozemku *Project area*: 907 m<sup>2</sup>

Zastavěná plocha *Built-up area*: 867 m<sup>2</sup>

Celková podlahová plocha *Total flooring*: 3186 m<sup>2</sup>

Celkový obestavěný prostor *Built-up volume*: 9284 m<sup>3</sup>

Foto: Tomáš Rasl

### Urbanistické řešení

Novostavba bytového domu vyplňuje proluku na jedné z hlavních městských radiál, navazující na vnitřní městský okruh – na Olomoucké ulici. Jedná se o poměrně frekventovanou a hlučnou ulici, což mělo zásadní vliv na koncepci celého objektu. Dům je členěn do dvou hmot na společné podnoži: část A navazuje na uliční zástavbu v ulici Olomoucké, část B je umístěna v klidném vnitrobloku, kde ukončuje ulici Partyzánskou. Hlavní vstup do domu je z Olomoucké, vedlejší, společně s vjezdem do hromadných garáží, je situován do Partyzánské.

### Architektonické řešení

Častým cílem víkendových výletů je pro Brňáky hrad Pernštejn. Romantický hrad situovaný na ostrohu nad řekou Svratkou byl založen ve 13. století a dodnes si uchoval pozdně gotickou až raně renesanční podobu z doby svého dokončení v 16. století, díky čemuž se zde také odehrává mnohá slavná česká pohádka. Pro děti je jednou z hlavních atrakcí hradu věž Barborka se čtyřmi různobarevnými okny natočenými do čtyř světových stran, které skýtají okouzlující výhledy na okolní kopce a lesy. Na barvě skla příslušného okna záleží, jaké roční období v okolí vnímáte.

Tímto zážitkem z dětství jsme se nechali inspirovat při návrhu fasády schodiškové haly. Pomocí barevných skel jsme se snažili vytvořit svěží jarní náladu v kteroukoliv roční dobu, i když za okny prochází jedna z nejrušnějších a nejprašnějších prostějovských ulic. Jinak

střídmá hranolovitá stavba s bílou omítkou a pravidelným rastroem oken tak získala výrazný akcent, který se stal jejím hlavním poznávacím znakem. Dům se v průběhu dne a noci stále mění a vytváří pocit dynamického loga sebe sama. Barevná hra žluté se dvěma odstíny zelené se propisuje i do dvorní části domu ve formě různobarevných obkladových hliníkových kompozitních desek.

Část A je pětipodlažní, jednotlivé byty (12 bytových jednotek – vždy po čtyřech 2+kk, 4+kk a 5+kk) jsou přístupné ze společné převýšené prosklené haly. Část B je drobná čtyřpodlažní stavba ve vnitrobloku s třemi bytovými jednotkami 3+kk. Obě části jsou propojeny krytým přízemím, ve kterém jsou umístěny společné garáže, sklepní kóje a zázemí domu. Střecha nad garážemi slouží jako pobytové terasy bytů ve 2. NP. Hlavní obytné místnosti všech bytů ve vyšších podlažích jsou doplněny velkoryse vyloženými balkony s barevným obkladem.

### Konstrukční a materiálové řešení

Objekt je založen na základové desce a pilotách. Svislé nosné konstrukce jsou zděné z keramických bloků v celkové tloušťce 450 mm, resp. 300 mm pro vnitřní zdivo, příčky z keramických příčkových tl. 100 mm, resp. 150 mm. Stropní konstrukce jsou železobetonové, monolitické, střechy jsou ploché, se svrchní vrstvou z kačírku. Schodiště je provedeno jako železobetonová monolitická deska s nadbetonovanými stupni, které jsou obloženy žulovými deskami. Prosklená stěna je

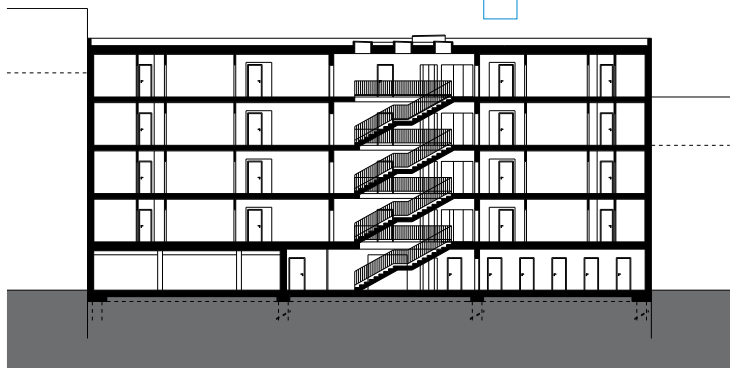


řešena atypicky jako ocelová konstrukce s hliníkovými okenními rámy, zasklení je provedeno izolačním dvojsklem a doplněno barevnými fóliemi. Ostatní okna jsou plastová. Podlahy v obytných místnostech jsou plovoucí laminátové, v hygienických místnostech je použita keramická dlažba. Pojízdňá podlaha v garážích je tvořena betonovou mazaninou, terasy jsou dlážděny betonovou dlažbou.

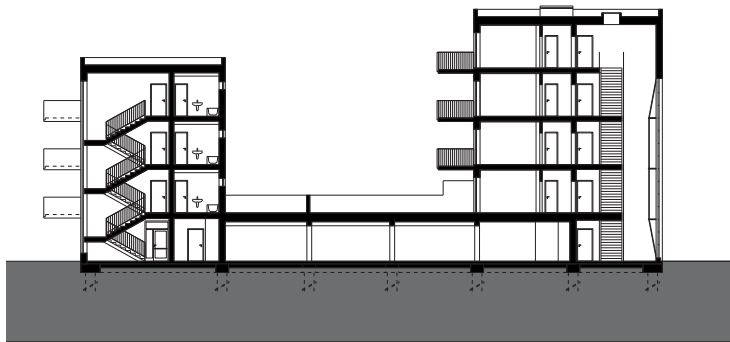
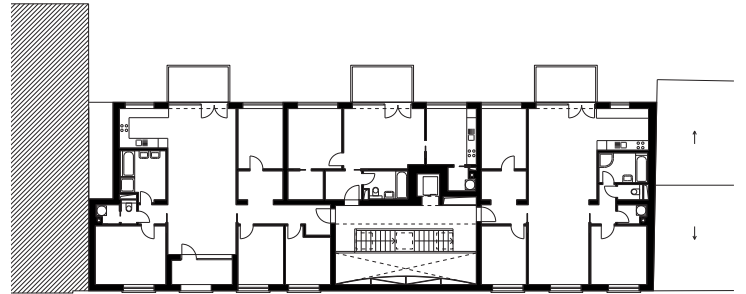
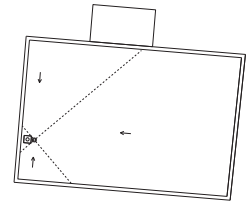
*The newbuild apartment block fills an empty lot on one the city's main arteries. This is a relatively busy and noisy street, and that had a fundamental impact on the design of the building. The building is divided into two different sections sharing a joint base. In designing the façade of the staircase hall we drew inspiration from childhood visits to Pernštejn Castle. We used coloured glass panes to try to create a fresh, spring mood at any*

*time of year. This created a pronounced accent that became the main distinguishing feature of the otherwise austere rectangular structure, with white plaster and a regular grid of windows. The building constantly changes day and night. The play of yellow and two hues of green is carried on into the rear yard section of the building in the form of variously coloured composite aluminium panels.*

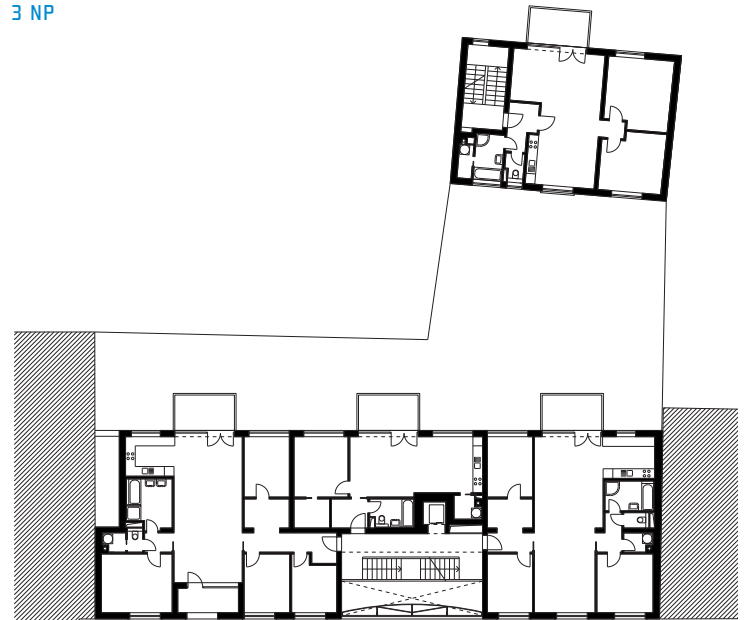




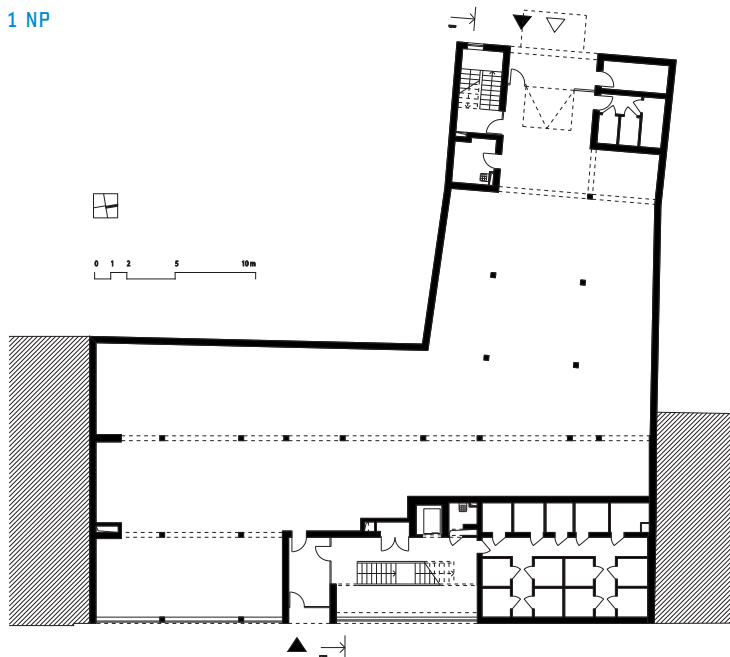
5 NP



3 NP



1 NP



2 NP

