

01



01 > Tvar, velikost a umístění dvou staveb zohledňují možnosti parcely, orientaci ke světovým stranám a požadavky na nízkoenergetický standard

EKOLOGICKÉ CENTRUM pro udržitelný rozvoj

Dvě budovy centra stojí téměř při hranici s Polskem, na úpatí Rychlebských hor mezi městem Javorník a obcí Bílý Potok. Zohledňují požadavky na nízkoenergetický standard včetně využití ekologických stavebních materiálů.

Místo s pohnutou historií a velkou nezaměstnaností v současné době jen těžko hledá novou identitu. Tomuto hledání by mělo napomoci i Ekologické centrum, které – až symbolicky – vzniklo na místě bývalé skládky, na kusu znehodnocené země. Centrum slouží pro pořádání dnů i pobytových vzdělávacích programů zaměřených zejména na udržitelný rozvoj ve vazbě na historii regionu, environmentální programy, aktivní občanství a sociální vztahy.

URBANISTICKÉ A ARCHITEKTONICKÉ ŘEŠENÍ

Na svažitém pozemku v blízkosti hlavní komunikace byly postaveny dva samostatně stojící objekty, jejichž tvar, velikost a umístění zohledňují možnosti parcely, orientaci ke světovým stranám a požadavky na nízkoenergetický standard, a to jak s ohledem na energetickou spotřebu a využití obnovitelných zdrojů, tak na využití ekologických stavebních materiálů. Vzájemné natočení těchto dvou ortogonálních hmot dává celé kompozici jemnou dynamiku.

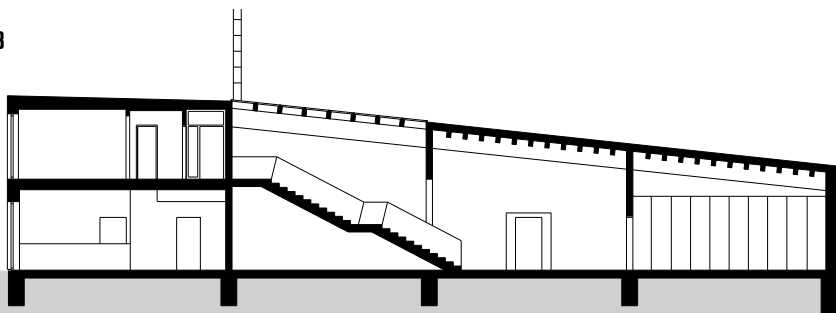
Koncept obou domů byl založen na principu dvora. Samotný pozemek je koncipován jako neoplocená travnatá plocha s ovocnou zahradou s místními původními kultivary stromů a keřů. Hlavní objekt stojí ve střední části pozemku, se vstupem ze severovýchodu od příjezdové komunikace, která je zde

02



02 > Hlavní objekt je částečně zděný, patro bylo realizováno z dřevěného stavebního systému Thoma Holz100. Jeho fasáda byla opatřena dřevěným smrkovým obkladem.

03



03 > Řez hlavním objektem

rozšířena o parkovací stání. Tato stavba je dvoupodlažní, částečně podsklepená a má čtvercový půdorys s velkorysým proskleným atriem. Kolem atria je organizován veškerý provoz v budově. Jsou tu konferenční a přednáškové sály s kapacitou až 80 míst a stravovací zázemí, při-

čemž společné prostory – jídelna a foyer – jsou prostřednictvím prosklené, částečně ustupující fasády propojeny s exteriérem. V druhém nadzemním podlaží jsou ubytovací jednotky (20 lůžek) a administrativní prostory, suterén je vyčleněn pro technické zázemí, kotelnu a sklad dřeva.

04



04 > Atrium v hlavním objektu

ZÁKLADNÍ ÚDAJE O STAVBĚ

Místo: Bílý Potok 152, Javorník
Investor: Občanské sdružení Ester
Autor: knesl + kynčl architekti – Jiří Knesl, Jakub Kynčl, Jan Tesárek, spolupráce: Jan Weiss (interiér); Josef Hajný (vizualizace); Filip Balcar (stavebně-technické řešení); Pavel Hladík - Hladík a Chalivopulos s. r. o. (statika); Jitka Špondrová (požárně-bezpečnostní řešení); Vítězslav Vaněk, Dušan Variš (zdravotní technika, vytápění); Pavel Dočekal / KOMP (elektroinstalace); Josef Bahr / KLIMAKOM (klimatizace); Milan Zezula (doprava); Michal Obrtel (rozpočet)
Dodavatel: Chládek a Tintera, Pardubice a.s.
Realizace: 2011–2014
Zastavěná plocha: 1930 m²
Podlažní plocha: 2144 m²
Celkový obestavěný prostor: 10 500 m³

Provozní objekt má hlavní vstup z jihu, vedlejší vstup a vjezd do dvora ze severu. Je částečně dvoupodlažní a nepodsklepený. Nachází se v něm dílny, sklady, technické zázemí a ubytování orientované kolem otevřeného centrálního dvora. Horní podlaží poskytuje ubytování ve čtyřlůžkových pokojích o celkové kapacitě 40 lůžek, v přízemí je doplněn dvoulůžkový pokoj pro ZTP.

STAVEBNĚ-TECHNICKÉ A MATERIÁLOVÉ ŘEŠENÍ

Stavby jsou založeny na základových deskách z vodostavebního železobetonu na vrtných velkopřůměrových pilotách. Hlavní objekt je částečně zděný z keramických tvarovek Porotherm (přízemí), patro bylo realizováno z dřevěného montovaného stavebního systému Thoma Holz100. Jeho fasáda byla opatřena dřevěným smrkovým obkladem na dřevěném roštu.

Nosná konstrukce provozní stavby je v obou podlažích z keramických tvarovek, obvodové zdivo je omítnuto bílou, resp. červenou probarvenou vápennou omítkou. Nenosné příčky jsou z keramických tvarovek, resp. z prefabrikovaných dřevěných panelů, případně sádkartonové.

Hlavní objekt je zastřešen částečně plochou, částečně pultovou střechou s celodřevěným konstrukčním systémem Thoma Holz100, provozní objekt má střechu pultovou ze železobetonu. Skladba střech je klasická, svrchní vrstva hydroizolace je přitížena kačírkem. Stropní desky a schodiště jsou železobetonové.

