



JAN BREJCHA

Architektura ve venkovském prostředí

Český venkov zažívá v posledních letech rostoucí zájem svých obyvatel na společenském a kulturním životě i v relativně malých obcích. Patrné je to zejména na vzniku nebo znovu oživení místních spolkových a komunitních aktivit. Jednoznačně největšímu zájmu se těší sbory dobrovolných hasičů, ale rozvíjejí se i tělovýchovné spolky, myslivecká sdružení, rybářské spolky, různé chovatelské a dokonce i okrašlovací spolky. K tomu se přidává i řada obecních akcí pořádaných během roku, které umožňují setkávání starousedlíků i majitelů rekreačních objektů. Není tedy divu, že se tento trend odráží ve snaze místních o zbudování vhodného objektu, který by všechnu tuto činnost zastřešil. Postupně tak na české vesnici přibývá polyfunkčních obecních kulturních center, kluboven a spolkových domů. Kromě své utilitární funkce jsou tyto objekty velmi často také výrazným příspěvkem k domácí současné architektuře ve venkovském prostředí.

Dva takové zdařilé příklady realizované v loňském roce naplňují své poslání ve středočeských Lisovicích a v obci Píšť v Moravskoslezském kraji.

První zmíněnou stavbou je Společenské centrum dobrovolných hasičů v Lisovicích, administrativně spadající pod obec Chrást. Přestože jde o poměrně malou vesničku s cca 40 trvale hlášenými obyvateli, je i zde díky aktivitě místních bohatý společenský život a objekt „Hasičárny“, jak místní budouvě zkráceně říkají, není tedy jen pouhou požární zbrojnicí se zázemím pro sbor dobrovolných hasičů. Autorský tým architektů – Michal Mihalčík a Jana Strachotová z pražské kanceláře Létaující inženýři – zde stál před úlohou malé veřejné stavby s širším kulturním využitím.

Význam budovy předjímá již její samotné umístění v prostoru lisovické návsi se vzrostlými lípami, jednoduchou dřevěnou zvoničkou a křížem. Autoři přistoupili k zadání návrhem konceptu, který hmotově rozděluje funkční náplň stavby do dvou vzájemně propojených hranolových hmot se sedlovými střechami. Podařilo se jim tak udržet příznivé měřítko a proporce objektu vzhledem k navazujícím urbanistickým souvislostem komorního návsního prostoru. Volba archetypální formy

domu s tradiční sedlovou střechou se zde ukazuje jako rozhodující správné rozhodnutí. Autoři lisovického společenského centra však rozhodně neustrnuli u svého návrhu jen v reminiscencích na vesnickou architekturu. Samotné řešení fasád, povrchu střešního pláště, konstrukcí a materiálů je již plně projevem současné stavební kultury. Konstrukčně je stavba řešena u severní části jako dřevostavba a jižní část je provedena zděnou technologií. U jižní zděné hmoty je třeba ocenit provedení rezné kamenné fasády z místních zdrojů kamene. Materiálové sepětí domu s regionem není totiž dnes už zcela běžnou samozřejmostí. Na střešní plášť a část fasády severní hmoty se autoři rozhodli použít falcovaný plech z předzvětralého titan-zinku. Rozměrné velkoformátové zasklení průčelí obou štítů je výrazným sémiotickým prvkem objektu. Prozrazuje totiž odlišnou funkci domu s ohledem na okolní zástavbu venkovských chalup a hospodářských staveb a nenechá nikoho na pochybách, že se jedná o veřejnou budovu občanské vybavenosti.



Dispozičně jsou obě hmoty v interiéru vzájemně propojené a umožňují dle potřeby variabilní využití vnitřního prostoru v závislosti na okamžitém počtu uživatelů. Dřevěná severní část obsahuje klubovnu dobrovolných hasičů se zázemím v podobě malé kuchyňky, hygienickým zázemím a v podstřeší vloženou dřevěnou galerii s možností příležitostného přespání. Jižní zděná část slouží jako výstavní prostor, kde je umístěna historická stříkačka lisovických hasičů a dále se zde nachází malý sklad. Při plném využití obou částí společenského centra je možné základní kapacitu klubovny o 25 místech k sezení navýšit až na 45 míst.

Druhou avizovanou a neméně zajímavou stavbou s podobnou funkcí je Informační a kulturní centrum Píště. Svým rozsahem se jedná o větší realizaci než v případě Lisovic, ale tomu odpovídá i náročnější stavební program více než dvoutisícové obce nacházející se u polských hranic opavského okresu. V tuto chvíli realizovaná první etapa většího stavebního souboru je dílem architektonické kanceláře knesl +

kyněl architekti vedené autorským týmem Jiřího Knesla a Jakuba Kyněla.

I zde se autoři pohybovali se svým návrhem na prestižním místě historického centra obce, jehož návěsní prostor novou budovou kulturního centra dotvářejí. Navržená stavba uzavírá vymezené území veřejného prostoru ze severní strany a spolu se stávajícími budovami obecního úřadu, fary, kostela a s centrální kapličkou ho nově definuje. Kompozici by měla ze západní strany doplnit v blízké budoucnosti druhá etapa dostavby v podobě nízkého křídla s klubovnami a přístřeškem na kola. Ve hmotovém řešení vyšli autoři z konceptu archetypální formy domu se sedlovou střechou podobně jako jejich kolegové u lisovického příkladu. Nicméně zpracování fasád nese odlišné sémiotické prvky. Osobně se domnívám, že stavba možná cituje více konkrétní historický stavební typ venkovské architektury. Převyšovaná hmota s rozehraným, ale pravidelným rytmem osvětlených nik na bílých omítkových fasádách obrácených do návsi silně evokuje podobnost

s kontribučními sýpkami z konce 18. století. Lapidární pojetí exteriéru stavby doplňují dva expresivní střešní světlíky pokryté titanizinkovým plechem. Samotná konstrukce stavby je provedena ze zděných keramických tvarovek se železobetonovými stropy. Střešní konstrukce pokrytá pálenou skládanou krytinou je navržena jako tradiční vázaný tesařský krov, jehož plné vazby jsou do interiéru vizuálně přiznané.

Funkční náplň kulturního centra přináší obyvatelům Píště mimo víceúčelový sál se zázemím ještě informační centrum s knihovnou a čítárnou. Na odvrácené západní straně objektu je doplněno přísálí s bufetem a venkovní terasou.

Závěrem by se dalo konstatovat, že v obou uvedených příkladech se tyto nové objekty staly nepostradatelnou součástí společenského a kulturního života pro obyvatele Lisovic a Píště. Jejich neopomínutelnou hodnotou je navíc vysoká úroveň architektonicko-urbanistického zpracování s respektem ke stávajícím hodnotám venkovských sídel.

Informační a kulturní centrum

Píšť

knesl + kynčl architekti



Nový symbol obce

Myšlenka na výstavbu nového obecního centra vznikla již v roce 2005. Centrum sestává ze dvou částí, které svým vzájemným uspořádáním formují nový veřejný prostor – „piazzettu“. Hlavní, částečně dvoupodlažní objekt se sedlovou střechou na severní straně piazzetty, v místě bývalé stodoly, zahrnuje kulturní sál se zázemím a informační centrum s knihovnou a čítárnou. Převýšený prostor sálu a knihovny je prosvětlen dvěma rozměrnými světlíky, jež se – spolu s běloskvoucí fasádou oživenou

geometrickou hrou osvětlených nik – staly charakteristickým a z dálky jasně rozpoznatelným rysem stavby. Přísálí s bufetem je orientováno na odvrácenou stranu od komunikace a je doplněno venkovní nekrytou terasou.

Západní stranu piazzetty vymezuje jednopodlažní objekt spojující nové centrum se stávající budovou obecního úřadu, jeho výstavba bude zahájena v tomto roce.

Centrum Píšť je zděná stavba s nosnou konstrukcí z keramických tvarovek

a s železobetonovými stropy. Hlavní sál je zastřešen sedlovou střechou s pálenou střešní krytinou, kde dřevěná konstrukce krovu je v interiéru viditelně přiznaná, přízemní část bude kryta mírnou pultovou střechou s krytinou z titanzinku. Obvodové zdivo je zatepleno vrstvou minerální vlny s tenkovrstvou omítkou. Výplně otvorů jsou dřevěné.

AUTORSKÁ ZPRÁVA

THE NEW SYMBOL OF THE VILLAGE

The idea to build a new municipal centre came up as early as in 2005. The centre consists of two parts that, by their mutual arrangement, form a new public space – a “piazzetta”. The main one, a partial two-storey building with a gable roof on the north side of the piazzetta in the place of a former barn, includes a cultural hall with facilities and an information centre with a library and a reading room. The elevated space of the hall and the library is illuminated by two large skylights,

which – along with the bright white facade animated by the geometrical play of illuminated niches – have become a distinctive and clearly recognizable feature of the building from afar. The foyer with a buffet is oriented to the far side of the road and is complemented by an outdoor terrace.

The single-storey building connecting the new centre with the existing municipal office building defines the west side of the piazzetta; its construction will start this year.

The Píšť Centre is a brick building with a supporting structure made of ceramic blocks and with reinforced concrete ceilings. The main hall is covered with a gable roof with burnt roof covering, where a wooden truss structure is visible in the interior, the single floor part will be covered with a slight shed with a roof covering made of titanium zinc. Perimeter walls are insulated with mineral wool with a thin layer of render. The openings are wooden.

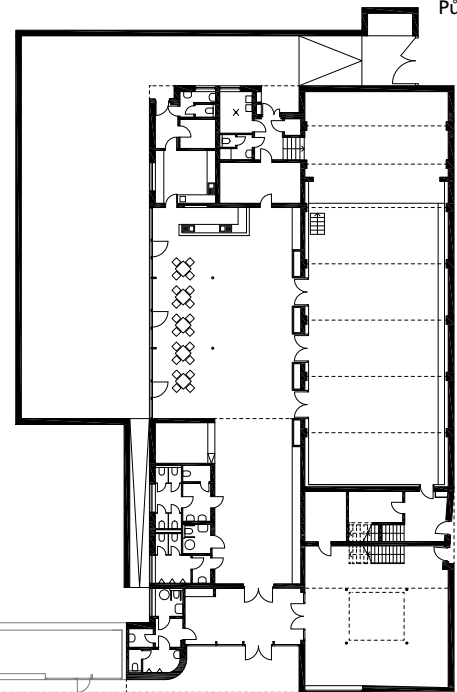
ARCHITECTS' REPORT





Místo stavby / Building location: Píšť, okres Opava
 Autoři / Architects: knesl + kynčl architekti / Jiří Knesl, Jakub Kynčl
 Spolupráce / Cooperation: Josef Hajný, Jan Rašík, Pavel Hladík, Jitka Špondrová,
 Dušan Variš, Pavel Dočekal, Josef Bahr, Milan Zezula
 Investor: Obec Píšť
 Zastavěná plocha budovou / Built-up area: 931 m²
 Užitná plocha / Usable area: 1150 m²
 Obestavěný prostor / Enclosed volume: 6449 m³
 Projekt / Design phase: 2008
 Realizace / Implementation: 2018
 Foto: Alexandra Timpau

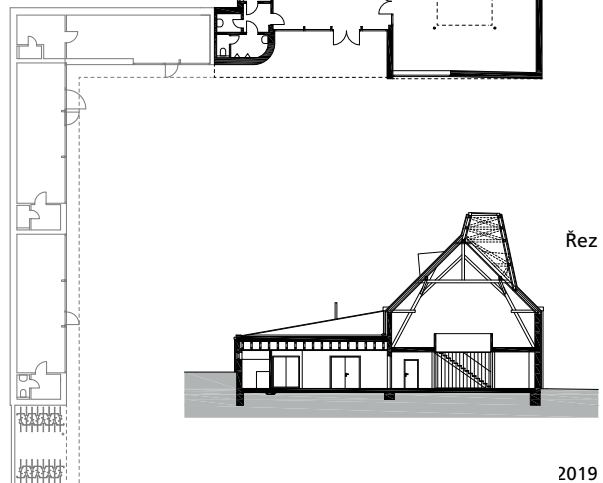
Půdorys



Situace



Řez





Vesnická hasičárna



Společenské centrum dobrovolných hasičů

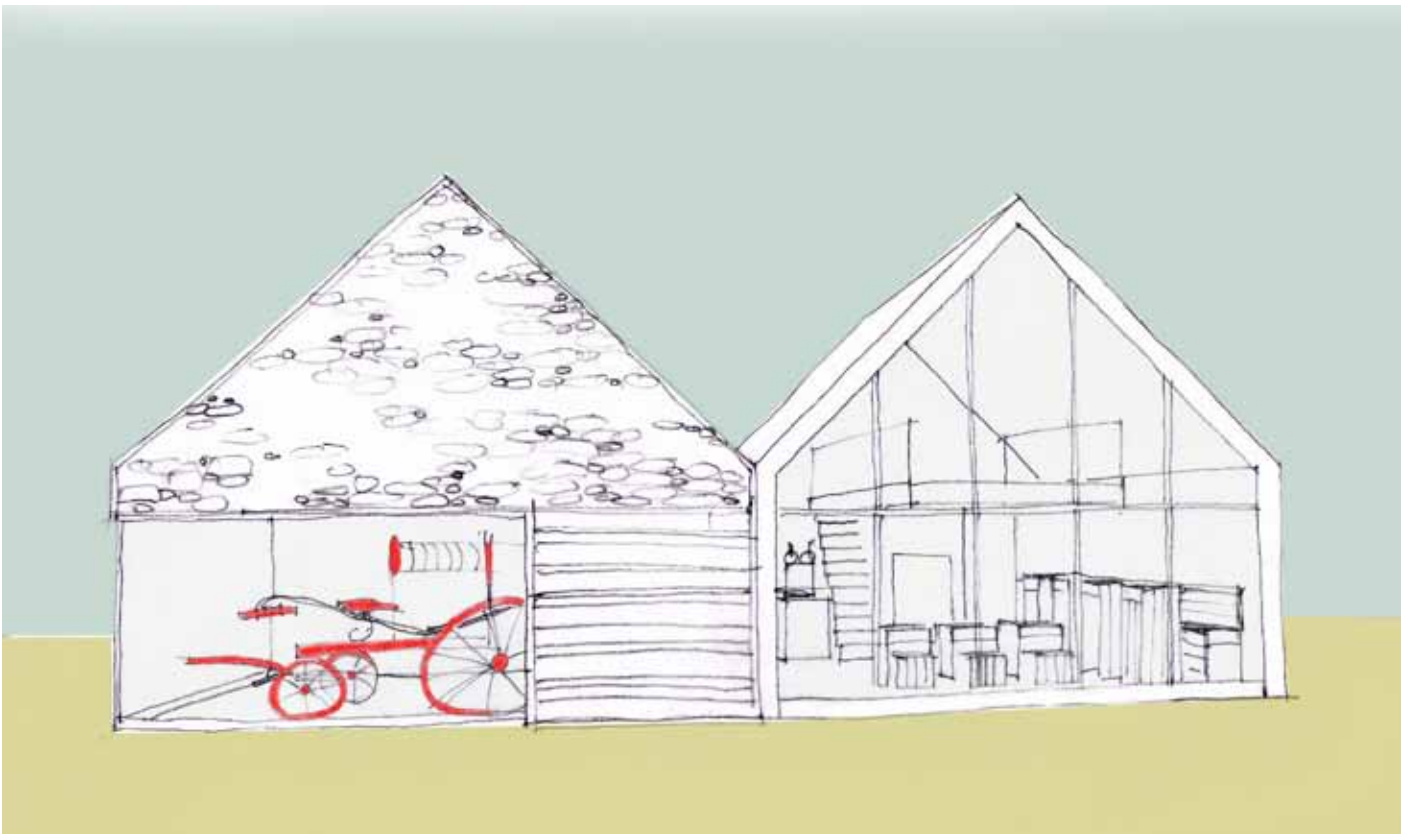
Lisovice

Létající inženýři

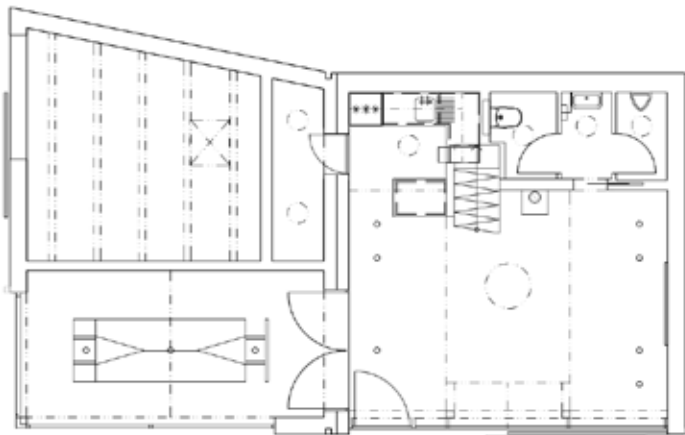
Objekt dobrovolných hasičů byl postaven na místě dosluhující hasičské zbrojnice na návsi se dvěma vzrostlými lípami a božími muky. Novostavba je svým objemem a tradiční formou začleněna do vesnické zástavby s použitím současných materiálů v kombinaci s tradičním). Funkčně a objemově je budova rozdělena do dvou hmot se sedlovými střechami, které vytvářejí jeden prostorový celek. V prvním je klubovna dobrovolných hasičů, ve druhém se nachází výstavní plocha pro chloubu dobrovolných hasičů historickou stříkačku Máňu a sklad. Severní část objektu je dřevostavba, jižní část je zděná. Fasáda zděné části je tvořena kamenným zdivem s výrazným rohovým prosklením výstavního prostoru a garážovými vraty do skladu. Fasáda dřevostavby je zčásti omítnuta, zčásti opláštěná titan-zinkovým plechem. Stavba je zastřešena dvěma sedlovými střechami. Střešní krytina je z předzvětralého titan-zinku.

COMMUNITY CENTRE OF VOLUNTEER FIRE FIGHTERS

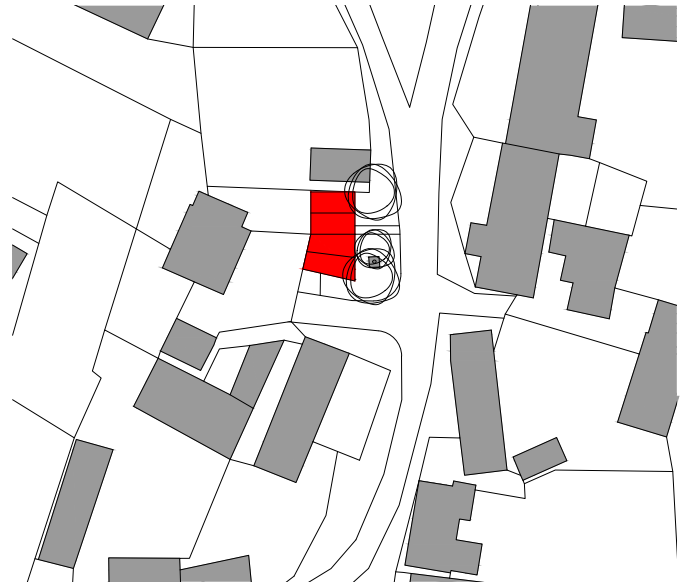
This volunteer fire fighters' building has replaced the obsolete fire station on the village square with two grown lime trees and a wayside shrine. Using a traditional volumetric form and combining both present and traditional materials, the new building is incorporated into rural development. Functionally, the building is divided into two volumes with gabled roofs while creating a spatial unit. A fire fighters' club occupies the first object, while an exhibition area with the historical fire engine Máňu and a store are situated in the second object. The northern part of the building is wooden; the southern one is masonry with a stonework facade. Here, significant corner glazing shows the interior of the exhibition. A gate leads into the store. The facade of the wooden part is partly rendered and partly covered with a titanium zinc sheet. The roofing is of weathered titanium zinc.



Místo stavby / Building location: Lisovice, Chrást, okres Příbram
 Autoři / Architects: Létající inženýři, Praha – Michal Mihalčík, Jana Strachotová
 Spolupráce / Cooperation: Petr Sukdolák, Pavla Čajanová, Petr Chochola, František Novotný, Stanislav Kantor, Svatava Čermáková
 Investor: Obec Chrást
 Zastavěná plocha budovou / Built-up area: 80 m²
 Užitná plocha / Usable area: 96,6 m²
 Obestavěný prostor / Enclosed volume: 375 m³
 Projekt / Design phase: 2017
 Realizace / Implementation: 2018
 Foto: Jana Strachotová, Michal Mihalčík, Kryštof Pešek



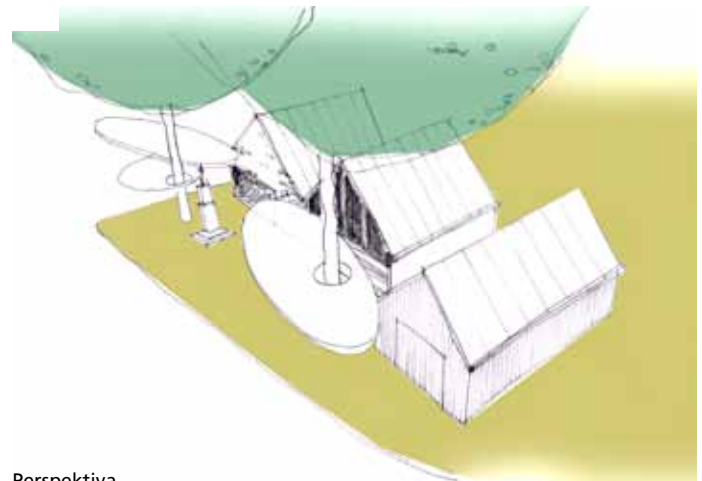
Půdorys



Situace



Interiér



Perspektiva

